

hydra

Extractor de aire

HY-VF2100B - HY-VF2100G

HY-VF2150B - HY-VF2150G

MEDIDAS DE SEGURIDAD

Antes de poner en funcionamiento o instalar el artefacto lea por completo el manual de instrucciones y estudie los diagramas. Consérvelo para futuras referencias.

PRECAUCIONES

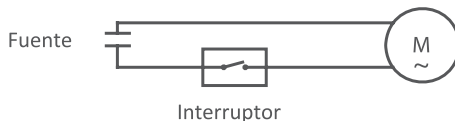
1. Por motivos de seguridad la instalación debe ser realizada por un electricista profesional.
2. Nunca instale el extractor en la ducha.
3. En los modelos con temporizador éste debe ser regulado por una persona calificada y siguiendo los requerimientos del usuario final del producto.
4. Antes de realizar las conexiones asegúrese de que el suministro eléctrico a la zona de trabajo esté interrumpido.
5. Antes de realizar las conexiones apague todos los interruptores. En caso de dudas contáctese con un electricista.
6. Todas las conexiones deben ser realizadas teniendo en cuenta los códigos eléctricos local y nacional.
7. Al momento de montaje tenga en cuenta que las aspas deben quedar al menos a 2,3m del nivel del piso.

8. Nunca coloque las manos u otro objeto cerca de las aspas en movimiento.
9. Evite que niños o personas no capacitadas manipulen o utilicen el extractor como juguete.
10. Antes de realizarle cualquier mantenimiento al producto éste debe estar desconectado del suministro eléctrico.
11. Éste artefacto cuenta con aislamiento doble y no requiere cable a tierra.
12. Cuando instale el extractor a través de una pared externa o un cielorraso debe colocar una rejilla metálica junto con el extractor.

COMPONENTES INCLUIDOS

- › Extractor de aire
- › Frente de vidrio
- › Juegos de sujetador y tornillo
(x3 u. en modelos HY-VF2100 y x4u.
en modelos HY-VF2150)

ESQUEMA ELÉCTRICO



DIÁMETRO DE PERFORACIÓN PARA INSTALACIÓN POR MODELO

HY-VF2100: 115 mm HY-VF2150: 173 mm

INSTRUCTIVO DE INSTALACIÓN

1. Realice una perforación del diámetro correspondiente en la pared o cielorraso (asegúrese de no dañar vigas o columnas).

2.a. Para instalación con tarugos y tornillos:

Sostenga el extractor en posición (sin colocar el frente) y marque los 4 puntos en los que deberán ir los tornillos (ver diagrama 1, orificios A). Retire el artefacto y realice las perforaciones. Vuelva a colocar el aparato fijándolo con los tarugos y tornillos de preferencia. Note que la salida del cable debe quedar a la izquierda.

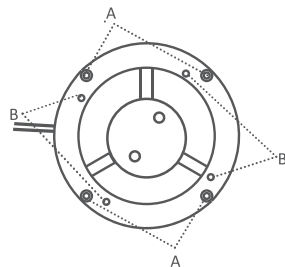


DIAGRAMA 1

2.b. Para Instalación con sujetadores sobre placas de yeso o superficies huecas:

Coloque en su sitio (diagrama 1, orificios B) los sujetadores con unas pocas vueltas de tornillo de modo que queden sueltos. Coloque el artefacto en la perforación (sin colocar el frente) y luego termine de ajustar los tornillos para asegurar el producto en su sitio (ver diagrama 2). Note que la salida del cable debe quedar a la izquierda.

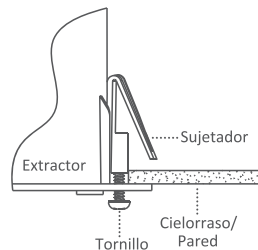
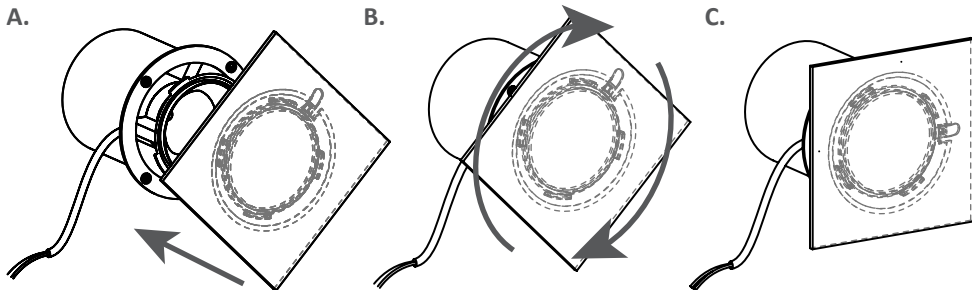


DIAGRAMA 2

4. Testee el funcionamiento de la instalación eléctrica.
5. Tome el frente de vidrio de modo que esté el frente hacia usted y la gráfica derecha.
6. Gírelo 45° grados en sentido anti-horario de modo que la traba plástica posterior quede hacia arriba a la derecha y colóquelo en el cuerpo ya instalado (ver gráfico A). Luego gire en sentido horario (Ver gráficos B y C) hasta que haga tope con un click y el frente quede derecho.



ESPECIFICACIONES TÉCNICAS

Modelo	Voltaje	Frecuencia	Potencia
HY-VF2100B	220V	50Hz	17W
HY-VF2100G	220V	50Hz	17W
HY-VF2150B	220V	50Hz	23W
HY-VF2150G	220V	50Hz	23W

CERTIFICADO de GARANTÍA

El producto amparado por esta garantía ha sido fabricado de acuerdo a las más altas normas de calidad. De todos modos en caso de defecto fehacientemente comprobado de alguna parte o mecanismo, la reparación se efectuara sin cargo según las condiciones del presente certificado de garantía y siempre que el mismo sea acompañado de la factura de compra del comercializador / importador indicado precedentemente.

Esta garantía ampara al primer comprador del producto por el lapso de 24 (veinticuatro) meses a contar de su fecha de compra, lo que así deberá demostrarse mediante la presentación de la factura de venta del lugar donde se adquirió.

Esta garantía se otorga por el plazo convencional de 24 (veinticuatro) meses conforme a ley 24240, Ley 24999 y resolución 495/88.

El tiempo que el aparato esté en el servicio técnico se prolongará del período de garantía, así como en caso de sustitución del aparato la garantía se iniciará a partir de la entrega del nuevo aparato.

Para reparaciones y/o compra de repuestos y/o accesorios consulte nuestra pagina Web, ó deberá dirigirse personal o telefónicamente al Servicio Técnico Central donde se le indicará los datos del centro de servicio, más próximo a su domicilio.

En caso de falla, se asegura al comprador la reparación y/o reposición de partes para su correcto funcionamiento en un plazo no mayor a 30

FABRICA Y DISTRIBUYE ARG DIM S.A.

(treinta) días. No obstante se deja aclarado que el plazo usual no supera los 30 treinta días.

Esta Garantía no ampara (por lo que será con cargo para el usuario) daños en cables de conexión, manchas, daños en el acabado, instalación, desinstalación, armado o desarmado del producto, limpieza, así como tampoco reparaciones necesarias por causa de accidentes, roturas, golpes, caídas, mal uso, instalación o armado incorrecto o inadecuado del producto, errores en el armado, o desgaste producido por uso inadecuado, excesivo o profesional del producto, daños producidos por oxidación, sulfatación, humedad, exposición a la lluvia y/o al agua o a fuentes de calor excesivo, uso de abrasivos, corrosión, daños a causa de inundaciones, entrada de agua y/o arena, o por defectos causados debido a la adaptación de piezas y/o accesorios que no pertenezca n al producto, así como de cualquier otra causa derivada de la no -observancia de normas establecidas en el manual de instrucciones que acompaña este producto.

Esta garantía no ampara daños producidos como consecuencia de rayos, tormentas o cambios bruscos de tensión eléctrica, uso del aparato con tensiones distintas de 220 Volts de C.A.

El responsable de la garantía no asume responsabilidad alguna por los daños personales, a la salud de las personas, o a la propiedad, que pudieran causar la mala instalación o el uso indebido del

artefacto, incluyendo en este último caso la falta de mantenimiento o el incumplimiento de las instrucciones y recomendaciones descriptas en el manual de instrucciones y/o en el presente certificado de garantía.

Esta garantía no tendrá validez en caso que el producto sea desarmado o reparado por personas ajenas al servicio técnico.

Tenga presente que, vencido el plazo de esta garantía, se respaldará el buen funcionamiento de esta unidad a través de nuestra Red de Servicio Técnico.

SERVICIO TÉCNICO CENTRAL HYDRAL SRL

José Ingenieros 1422, Beccar, Bs. As.,
Argentina

service@hydral.com.ar

Te.: +54 11 4732 3920 - Líneas Rotativas

www.hydral.com.ar

hydra